

FÆLLESSEKRETARIATET  
BOLIVVEJLE

2013 - 2016

# Indhold

---

<b>Vision, erfaringer og perspektiver.....</b>	<b>2</b>
Erfaringer og konkrete resultater fra samarbejdet .....	2
Vision og målsætninger 2013 - 2016 .....	4
Overordnede succeskriterier .....	5
Introduktion til indsatsområder .....	6
<b>Indsatsområder .....</b>	<b>7</b>
Samarbejde og koordinering – forankring og fælles strategi .....	7
Samarbejde og koordinering – optimal brug af fælles ressourcer .....	9
Uddannelse, beskæftigelse og erhverv .....	9
Beskæftigelse i boligområder .....	10
Jobparathed – kompetenceudvikling .....	10
Lommepegeprojekt Tjansen .....	11
Image og kommunikation.....	14
<b>Organisering og evaluering.....</b>	<b>15</b>
Organisationsmodel .....	15
Evaluering .....	17
Medarbejderressourcer.....	17
Tidsplan/milepælsplan .....	18
Budgetramme.....	18

# Vision, erfaringer og perspektiver

Boligorganisationerne søger gennem BolivVejle i fællesskab om 3 helhedsplaner<sup>1</sup> for boligområderne Løget, Nørremarken samt et fællessekretariat, som tilsammen skal udgøre fundamentet for den fremtidige boligsociale og – boligpolitiske indsats i Vejle Kommune.

I ansøgningen om BolivVejle fra januar 2009 var visionen, at *Boligorganisationer og Vejle Kommune indgår i et tæt forpligtende samarbejde, hvor Vejle Kommune tager aktivt del i udviklingen af den almene sektor og hvor udviklingen tænkes ind i den samlede boligsociale og boligpolitiske situation.*

*Boligorganisationerne rolle ændres i højere grad fra at være konkurrerende på det almene boligmarked til en situation, hvor de samarbejder på tværs og samarbejder med Vejle Kommune.*

*Det overordnede formål er at få skabt et samarbejde, der på den ene side sikrer en kontinuerlig opsamling af viden og erfaringer og på den anden side sikrer plads til nytænkning og innovation inden for hele det almene boligområde i Vejle Kommune. Målet er at skabe en hel kommune i balance.<sup>2</sup>*

Arbejdet med det boligsociale område har over årene ændret sig fra at være meget lokalt forankret til i højere grad at indeholde både tværfaglige og tværgeografiske indsatser. Dette har som helhed styrket indsatsen, fordi det lægger op til en mere helhedsorienteret indsats, men samtidig stiller det også større krav til koordinering, samarbejde og sammenhæng mellem boligområder og lokalsamfund.

BolivVejle skulle ved etableringen være svaret på denne udfordring og den nye styringsreform har da også sat fokus på helhedsbetragtninger og samarbejdet mellem kommune og boligorganisationer.

## Erfaringer og konkrete resultater fra samarbejdet

Siden 2009 er der arbejdet med realiseringen af visionen på forskellige måder. Først og fremmest er de forskellige organiseringer omkring BolivVejle blevet etableret og kommet til at fungere, men derudover kan nævnes en række konkrete indsatser der er gennemført fra 2009 – 2012 som viser viljen til samarbejde og fælles løsninger og initiativer. Her kan nævnes:

### **Bosætningsstrategien**

BolivVejle har deltaget i arbejdet med at lave en Bosætningsstrategi for Vejle Kommune i november 2011<sup>3</sup> og vi deltager i opfølgning på temaer i strategien og konkrete tiltag – eks. tilflytterpakke, boligudbud, boligområder der magnetter, tilflytterkampagne, ungdomsboligkampagne mv. Alt sammen initiativer vi gerne vil fortsætte med.

---

<sup>1</sup> AAB er ansvarlig for Helhedsplanen i Løget By. Ansvar for helhedsplanen på Nørremarken, er delt mellem AAB, Østerbo og Lejerbo.

<sup>2</sup> Ansøgning til BolivVejle jan. 2009

<sup>3</sup> <http://www.bolivvejle.dk/Default.aspx?ID=2&PID=2&M=NewsV2&Action=1&NewsId=94>

## **Kommunikation og image**

Siden 2009 er der gennemført forskellige branding- og kommunikationsinitiativer i BolivVejle – herunder hjemmeside, nyhedsbrev, fælles branding af de almene boliger, ungdomsboligkampagner mv.<sup>4</sup>

## **Analyser og Boligbarometer**

Fællessekretariatet har udgivet et kvartalsvist barometer for udviklingen i boligområderne samt andre analyser.<sup>5</sup>

## **Fokus på at forebygge udsættelse**

BolivVejle har sat fokus på antallet af udsættelser og Vejle Kommune har iværksat projekt "Fremskudt sagsbehandling", hvor man bl.a. vil forebygge udsættelser ved aktivt at sætte fokus på nye metoder i en fremskuds sagsbehandling med opsøgende arbejde i to boligorganisationer (Østerbo og AAB). BolivVejle har søgt en pulje i Velfærdsministeriet til etablering af en frivillig gældsrådgivning.

## **Fremtidssikring af almene boliger**

BolivVejle har udarbejdet et fælles overblik over kommende renoveringer, nybyggeri mv.

## **Klima, miljø, energi**

BolivVejle har gennemført fælles workshop omkring emnet og udbyder et kursus omkring adfærd i samarbejde med Grønt forum i oktober 2012.

## **Fælles konferencer og videndeling**

BolivVejle har gennemført en række konferencer omkring erfaringsopsamling, videndeling og dialog omkring forskellige emner i tilknytning til samarbejdet.<sup>6</sup>

## **Styringsdialog**

BolivVejle er vært for det årlige fælles dialogmøde og har arbejdet på at bruge styringsdialogen som et aktivt redskab til at målrette indsatsene. Vi vil følge det med konkrete indsatser på udvalgte områder i styringsdialogen. Fællessekretariatet har bidraget til Styringsdialogen med undersøgelser omkring beboerdemokrati og trivsel og udgiver Boligbarometer 4 gange årligt med målinger fra boligområder mv. Andre målinger har indgået ad hoc – eks. antal udsættelser, udviklingen i de almene boligområder mv.<sup>7</sup>

## **Områdebaseret indsats**

Søndermarken – boligområdet som Løget er en del af er med i RealDanias arkitektkonkurrence omkring "fremtidens forstæder". BolivVejle giver støtte til konkurrencen og deltager i arbejdet.

## **Boligafdelinger på landet**

---

<sup>4</sup> <http://www.bolivvejle.dk/Default.aspx?ID=9&PID=5&M=NewsV2&Action=1&NewsId=107>

<sup>5</sup> <http://www.bolivvejle.dk/Default.aspx?ID=187>

<http://www.vejle.dk/Borger/Handicap-social-og-psykiatri/Naar-vi-behandler-din-sag/Fremskudt-sagsbehandling.aspx>

<sup>6</sup> <http://www.bolivvejle.dk/Default.aspx?ID=41>

<sup>7</sup> <http://www.plan.vejle.dk/Byudvikling-og-projekter/Udviklingsplaner/Soendermarken--fremtidens-forstad.aspx>

Via BPS er der sat fokus på de mindre boligafdelinger i yderområderne. Områder der kæmper med ledige lejligheder og dårlig økonomi. Der har været samarbejde med dem der arbejder med lokalsamfundsudvikling i Vejle Kommune og der planlægges en studietur til de udsatte afdelinger med BPS i september.

## Vision og målsætninger 2013 - 2016

Efter godt 3 års arbejde i BolivVejle, er der brug for en opdateret udgave af visionen for perioden 2013 og frem som ligger i forlængelse af de hidtidige erfaringer og samtidig peger fremad mod nye indsatser og den nødvendige lokale forankring.

Visionen er, at den lokale forankring vil tage afsæt i udviklingen af en samlet strategi for hele det boligsociale og boligpolitiske samarbejde.

Visionen er, at samarbejdet mellem Boligorganisationerne og Vejle Kommune forankres og udvikles omkring fælles interesser, hvor vi skaber nyt ved at bruge eksisterende ressourcer og udnytter dem på en ny måde.

Visionen er at skabe vækst, fremdrift og positiv udvikling i bred forstand – i særdeleshed i udsatte boligområder og for borgere med særlige behov.

Målet er:

- at skabe nye innovative velfærdsalliancer hvor vi samarbejder på tværs med private og frivillige organisationer og skaber social forebyggelse.
- at skabe sammenhæng og koordinere alle indsatser for at optimere brugen af fælles ressourcer til løsning af fælles problemer – se udfordringer som fælles udfordringer
- målet er at sammentænke den boligsociale og den boligfysiske indsats med områdebaseret tilgang og sikre gode boliger i velfungerende boligområder, som er attraktive for alle og har social rummelighed.
- ved monitorering og effektmåling at sætte fokus på hvilke indsatser og metoder der virker med henblik på udbredelse af erfaringer til andre boligområder og koordinering af de samlede boligsociale indsatser.

Det betyder at BolivVejle arbejder i flere spor: det boligsociale, det boligfysiske og det boligjuridiske, hvor udgangspunktet er arbejdet med de boligsociale helhedsplaner, men at vi vil udnytte synergien ved at bruge erfaringerne fra helhedsplanerne i de udsatte områder til andre boligområder og dermed forebygge negative udviklingstendenser.

Fællessekretariatet betjener de samarbejdsorganer, der relaterer sig til BolivVejle og er bindeled mellem de forskellige organer. Både boligorganisationer og kommunen kan trække på fællessekretariatets kompetencer inden for projektudvikling, fundraising, facilitering af møder, analyser, evaluering, etc. Formålet er at følge og koordinere den boligsociale og boligpolitiske indsats i BolivVejle's område og sørge for at opsamle og omsætte nuværende og ny viden til politiske og strategiske tiltag, der kan danne grundlaget for en videreudvikling af indsatsen.

Fællessekretariatet skal være på forkant med udviklingen inden for det almene boligområde og tendenser på nationalt og internationalt plan; herunder blandt andet forestå udviklingen af nye indsatser på det boligsociale og -politiske område.

### Overordnede succeskriterier

- Færre ledige almene boliger end i dag
  - Pr. 1. december 2012 er der 137 ledige boliger i Vejle kommune. Det er en ledighedsprocent på 1,29%.
- Færre ledige ungdomsboliger
  - Pr. 1. december 2012 er der 13 ledige ungdomsboliger.
- Flere på venteliste til en almen bolig
  - Pr. 1. november 2012 stod der 5.369 på aktiv venteliste til en almen bolig i Vejle Kommune. Det svarer til ca. 2 opskrevne pr. bolig.
- Færre udsættelser
  - I 2011 var der 98 udsættelser.
- Ingen boligområder på ghettolisten
  - Oktober 2012 kom Finlandsparken på liste over særligt udsatte boligområder. Ift. de tre kriterier er det kun to af dem som Finlandsparken overskrider. Andel indvandrere og efterkommere fra ikke-vestlige lande (1. jan 2012) er på 71,7 % og overstiger dermed de 50%. Andel uden tilknytning til arbejdsmarkedet eller uddannelse (Gns. 2008-11) er på 42,2 % og overstiger dermed de 40 %. Andel dømt pr 10.000 beboere på 18 år og derover (Gns. 2008-11) er på 231 og er dermed ikke over de 270.
  - Udfra dette er det dermed særligt på beskæftigelse og uddannelses området der skal sættes ind.
- At der udvikles en fælles boligsocial- og boligpolitiskstrategi, som foreligger i 2014.
- At der ved udgangen af 2016 udarbejdes éen fælles boligsocial ansøgning for de relevante boligområder, og at det boligsociale arbejde i Vejle underlægges en enhedsorganisering.
- At der sker en lokal forankring af BolivVejle.

## Introduktion til indsatsområder

BolivVejle vil arbejde for at opnå visionen og opfylde målsætningerne ved at arbejde med strategiske temaer valgt i den boligpolitiske styregruppe ud fra en helhedsorienteret betragtning, dvs. ved boligsociale, boligfysiske og boligjuridiske indsatser.

BolivVejle er vært for det årlige fælles styringsdialogmøde og vi vil bruge styringsdialogen som et aktivt redskab til at målrette indsatserne.

Med en fælles platform og en fælles indgang mellem Vejle Kommune og Boligselskaberne kan BolivVejle give fælles inspiration – afholde faglige konferencer – videndeling på tværs og udvikle fælles løsninger på fælles udfordringer.

I forhold til de kommende 4 års indsatser i BolivVejle er der således én del der retter sig mod de boligområder hvor der er boligsociale helhedsplaner og én del der arbejder for alle de almene boligselskaber og samarbejdet mellem dem og kommunen – den fælles platform.

I ansøgninger fra henholdsvis Løget og Nørremarken er der udvalgt følgende indsatsområder:

- Børn, unge og familier
- Beboernetværk, inddragelse og demokrati
- Sundhed og motion
- Image og kommunikation
- Uddannelse, beskæftigelse og erhverv

Indsatsområderne har alle et lokalt udgangspunkt, men eftersom de alle i større eller mindre grad kræver kommunens inddragelse er samarbejdet i BolivVejle en vigtig del .

I forhold til det bredere samarbejdspartnere er flere indsatsområder aktuelle.

Indsatsområdet Beboernetværk, inddragelse og demokrati dækker over hele koordineringen og samarbejdet der sker for at fremme en fælles stemme og synlighed for de almene boligområder. I samarbejdet mellem boligorganisationerne sikres den politiske dialog og samarbejdet på tværs af boligorganisationerne. Et forum hvor der kan diskuteres aktuelle emner af generel relevans for de almene boliger.

Det leder frem til indsatsområdet ”Image og kommunikation” som matcher arbejdet med Bosætningsstrategien og dækker hele kommunikationsdelen i forhold til BolivVejle samarbejdet samt de fælles brandingtiltag for de almene boliger.

# Indsatsområder

## Samarbejde og koordinering – forankring og fælles strategi

### Baggrund

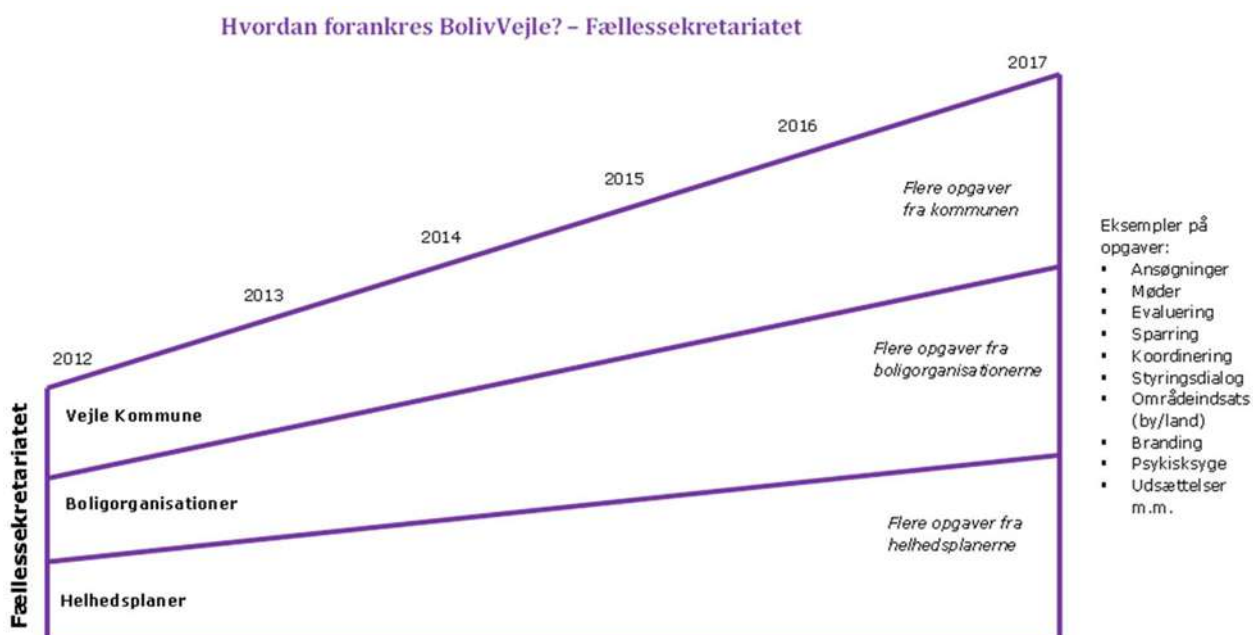
Fællessekretariatet skal understøtte de lokale boligsociale helhedsplaner og samarbejdet i BolivVejde.

Ved den fælles organisering i BolivVejde sikres koordineringen mellem de lokale boligsociale helhedsplaner og det overordnede strategiske niveau i Boligpolitisk Styregruppe.

I forhold til sidste ansøgningsrunde drager vi fordel af, at vi denne gang er på forkant med ansøgningerne om helhedsplanerne, således der er bedre mulighed for at sammentænke organisationsmodellen med det lokale niveau. I den foreslåede model sikres samspillet mellem lokalt ejerskab i områderne med lokale styregrupper og tæt tilknytning til afdelingsbestyrelserne med faglig støtte, evaluering og koordinering fra Fællessekretariatet. I den kommende periode skal den strategiske vinkel styrkes hele vejen rundt. Dvs. med respekt for det lokale ejerskab og på det overordnede niveau i Vejle Kommune.

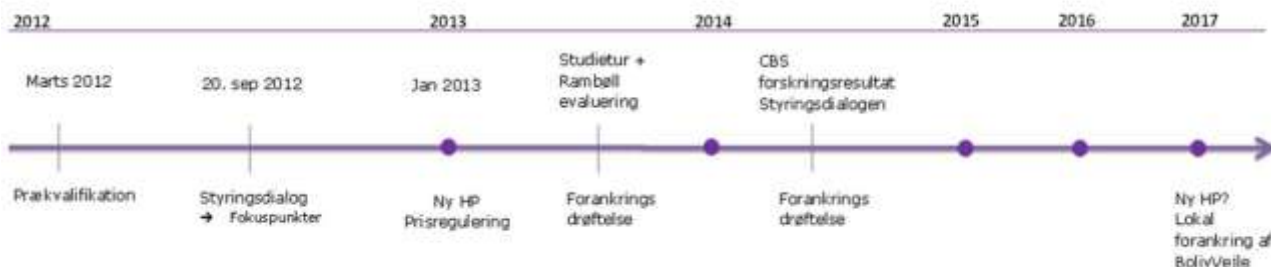
### Formål

Formålet med indsatsområdet er at styrke koordineringen og den strategiske vinkel og sikre en lokal forankring af BolivVejde, således at opgaverne i Fællessekretariatet efterhånden finansieres af de involverede parter – afhængig af opgaverne – skitseret i nedenstående figur.





## Hvordan forankres BolivVejde - Milepæle



### Indhold

Der er stor tilslutning til samarbejdet og ligeledes udbredt vilje til en lokal forankring af BolivVejde ved udgangen af 2016. Imidlertid er der mange parter og forskellige interesser at tilgodese i processen frem mod en endelig lokal forankring af BolivVejde – herunder overtagelse af driften, men parterne er enige om, at succeskriteriet er, at der sker en lokal forankring og vejen til forankringen er, at der løbende vil blive taget drøftelser og truffet beslutninger undervejs omkring hvilke opgaver sekretariatet skal varetage og at der udvikles en fælles boligstrategisk politik. Dette kan ske i fælles møder, konferencer, inspiration og evaluering.

I nuværende perioden har driften været hos boligselskabet Østerbo og det forudsættes også fremover, at ansvaret for Fællessekretariatet ligger hos boligorganisationerne. Kommunen har tilsvarende en stærk interesse for det boligstrategiske arbejde og prioriterer det højt.

Elementerne i strategien vil blive udviklet undervejs. Årligt vil forudsætningerne hos samarbejdspartnere blive skitseret – nye fælles opgaver/udfordringer prioriteret som samlet set vil bidrage til at implementere en fælles strategi. Det handler om at skabe sammenhæng og optimere brugen af fælles ressourcer til løsning af fælles problemer: se udfordringer som fælles udfordringer.

Input til de fælles opgaver kan komme fra mange sider – eks. fra Styringsdialog, fra de boligsociale helhedsplaner, fra kommunen og fra boligorganisationerne. Desuden indgår Fællessekretariatet i Landbyggefondens evaluering af områdesekretariatet. Denne vil naturligvis også være relevant.

## Hvordan forankres BolivVejde - Strategi



### **Succeskriterier**

- At der udvikles en fælles strategi
- At der sker en lokal forankring

## **Samarbejde og koordinering – optimal brug af fælles ressourcer**

### **Baggrund og formål**

Samarbejdet dækker både samarbejdet internt mellem de almene boligselskaber og mellem kommunen og boligselskaberne.

Formålet med samarbejdet internt mellem boligselskaberne er, at man finder fælles interesser og fokuspunkter og derved være den fælles stemme udadtil i forhold til de almene boliger i kommunen.

Formål med samarbejdet mellem Vejle Kommune og boligselskaberne er gennem samarbejdet at skabe attraktive almene boligområder med social rummelighed.

Vi ønsker gennem samarbejdet at

- skabe nye innovative velfærdsalliancer hvor vi samarbejder på tværs med private og frivillige organisationer og skaber social forebyggelse.
- skabe sammenhæng og koordinere alle indsatser for at optimere brugen af fælles ressourcer til løsning af fælles problemer – se udfordringer som fælles udfordringer
- ved monitorering og effektmåling at sætte fokus på hvilke indsatser og metoder der virker med henblik på udbredelse af erfaringer til andre boligområder og koordinering af de samlede boligsociale indsatser.

### **Indhold**

Møder, workshops – fælles projektudvikling evt. fælles fundraising

### **Succeskriterier**

Flere konkrete samarbejdstiltag og projekter med udgangspunkt i udmøntning af kommunale politikker på beskæftigelses- og social området jf. nedenstående eksempler med uddannelse og beskæftigelse.

## **Uddannelse, beskæftigelse og erhverv**

En del af de almene boligområder er karakteriseret af en højere andel af ledige, lavere uddannelse og mange på førtidspension – særligt de områder der har boligsociale helhedsplaner. Det er fortrinsvis en kommunal opgave at takle sociale udfordringer og uddannelse, men i forlængelse af tanken om at bruge fælles ressourcer til at understøtte en fælles indsats er det også et indsatsområde der kan løftes bedre i fællesskab. F.eks. i forhold til uddannelse er det naturligvis en opgave for de etablerede undervisningsinstitutioner, men boligselskaberne og de boligsociale medarbejdere i områderne har lettere adgang til at rekruttere deltagere i målgrupper der ellers er vanskelige at nå. Dvs. boligområderne kan virke som en fremskudt indgang. Det samme er tilfældet med beskæftigelse – herunder indsatser i forhold til de unge som erfaringerne har vist i lommepegeprojektet "Tjansen"

AAB har i den nuværende projektperiode har erfaringer med særlige uddannelses- og beskæftigelsestiltag og BolivVejle har i forbindelse med de nye helhedsplaner har drøftelser med relevante parter i at arbejde videre med disse erfaringer.

### Beskæftigelse i boligområder

Boligforeningerne og Vejle kommune har et ønske om at fremme samarbejdet med henblik på, at fremme indsatsen for beboerne i Løget og Nørremarken. AAB og Jobcentret vil lave en partnerskabsaftale hvor partnerne har et gensidigt ønske om, at beboerne i AAB opnår de bedst mulige betingelser i forhold til:

- At være i beskæftigelse og være selvforsørgende.
- At benytte kommunens tilbud om sundhedsforebyggelse.
- At være i kontakt med kommunens sociale tilbud, når det er påkrævet.
- At være aktive borgere, som deltager i foreningslivet og de øvrige fritidstilbud i kommunen.

For at fremme disse målsætninger iværksætter AAB og Vejle kommune flg. initiativer:

1. Oprettelse af et virksomhedscenter i AAB med min. 4 praktikpladser. Jobfunktionerne er inden for service-og pedeltjeneste, grønne områder m.v. Arbejdspladserne ligger i AABs afdelinger. De ledige, der placeres i virksomhedscentret er kontanthjælpsmodtagere, der kan komme fra hele kommunen og er altså ikke specielt oprettet til beboere i AABs boliger. AAB er ansvarlig for at der er 4 pladser til rådighed. Jobcenter Vejle er ansvarlig for visitering af ledige til virksomhedscenterpladserne.
2. Der etableres kontakter til lokaler virksomheder i nærområdet m.h.p., at de indgår i jobrelaterede aktiviteter, som pågår i Jobcentrets regi. Det kan f.eks. dreje sig om virksomhedsbesøg, korte afklarende praktikophold i virksomheden eller muligheden for, at AABs ledige borgere møder beskæftigede med samme sproglige baggrund i disse virksomheder. Denne aktivitet tager udgangspunkt i rollemodelkonceptet. AAB og Jobcenter Vejle aftaler de konkrete initiativer på området.
3. Indsats for at flere førtidspensionister opnår tilknytning til arbejdsmarkedet. Jobudvalget har vedtaget en målsætning om, at min. 100 førtidspensionister i løbet af de kommende 2 år skal blive helt eller delvist selvforsørgende gennem job på arbejdsmarkedet. Denne indsats vil også foregå via information til og dialog med førtidspensionister bosiddende i AABs boligområder.
4. De almene boligområder er karakteriseret ved, at der blandt beboerne er en forholdsvis stor andel kvinder med anden etnisk baggrund end dansk, som ikke har nogen tilknytning til arbejdsmarkedet. Jobcenter Vejle har siden 2010 med støtte fra Integrationsministeriet gennemført et projekt, der har som målsætning, at flere kvinder i målgruppen kommer i beskæftigelse. Det er indgået i projektet, at der i kvindernes boligområder skulle etableres netværk, hvor kvinderne gensidigt kunne støtte hinanden i bestræbelserne på at komme i job. Denne indsats vil efter forsøgsperioden blive gjort permanent og derfor også naturligt indgå som en aktivitet i partnerskabsaftalen.

### Jobparathed – kompetenceudvikling

Uddannelsesniveaue er generelt lavere i Løget og Nørremarken end i Vejle Kommune som helhed. Over halvdelen af beboerne har kun hvad der svare til en folkeskoleuddannelse og netop uddannelse er en vigtig brik, hvis man ønsker at bryde mønstret med overførselsindkomster.

I Danmark er der tradition for "livslang læring", f.eks. i form af højskoleophold, aftenskoler, AMU-kurser osv. Men i områder med kort uddannelsesbaggrund og behov for bedre basale færdigheder, benytter mange beboerne sig ikke af disse tilbud i samme grad som andre. For nogen kan det være en barriere at skulle bevæge sig ud af de trygge og velkendte rammer i boligområdet. For andre kan det være svært at skulle deltage i undervisning efter mange år væk fra skolebænken.

Målet er at løfte det generelle kompetenceniveau i boligområdet. Et løft på dette område vil være med til at give en række beboere bedre muligheder for at begå sig, bl.a. i forhold til sproglige kompetencer, få en bedre tilknytning til arbejdsmarkedet, og i forhold til at kunne klare sig i et mere og mere digitaliseret samfund. Et øget kompetenceniveau blandt beboerne vil være med til at stimulere boligområdets udvikling. Når den enkelte beboer løfter sit faglige niveau smitter det også af på omgangskredsen, f.eks. når etniske forældre vælger at deltage i sprogundervisning eller forældre matematik, og derved går foran som et godt eksempel for deres børn.

For at sikre et tættere samarbejde og forbindelse mellem uddannelsesinstitutioner og boligområder iværksættes et samarbejde via Netværkslokomotivet og boligområderne. Netværkslokomotivet har kontakt til uddannelsesinstitutioner og deres formål er at formidle kontakt og udbrede kendskabet til mulighederne for at borgere kan få forbedret deres kundskaber i dansk, sprog, regning og IT. Tanken er, at Netværkslokomotivet er formidler mellem boligorganisationerne og undervisningsudbydere som mødes årligt eller halvårligt og aftaler for den kommende sæson. I første omgang ser vi på konkrete forslag til Løget og Nørremarken, men der er mulighed for at udbrede de gode erfaringer til andre almene boligområder.

Derudover er der forslag til fælles udviklingsforløb undervejs, eksempelvis kompetenceudvikling for frivillige i aktiviteterne, borgerjournalister, efteruddannelse af ejendomsfunktionærer så der kommer flere sammenhænge til det boligsociale arbejde, brobygning mellem boligområderne og erhvervsskolerne.

## Lommepegeprojekt Tjansen

### Baggrund

I 2005 startede Projekt "Tjansen - et job og uddannelsesprojekt for unge" med udgangspunkt i det boligsociale arbejde og tilskud fra Integrationsministeriet. I forbindelse med budgetforhandlingerne 2009 bevilligede Børne- og Familieudvalget i Vejle Kommune kr. 500.000 årligt til drift af Tjansen og som medfinansiering til Boliv.

Behovet for at yde en ekstra indsats hænger sammen med, at børn og unge fra de mest socialt udsatte boligområder ofte ikke har fritidsjob, ikke kender arbejdsmarkedets "uskrevne regler", har en tendens til frafald på ungdomsuddannelser og har forældre, der har et meget ringe kendskab til erhvervs- og uddannelsesmuligheder udover de traditionelle valg.

I målgruppen vurderes løbende at være ca. 520 unge, hvoraf ca. 65 % har en anden etnisk baggrund end dansk.

### **Formål**

Overordnet set er formålet at skabe en helhedsorienteret tilgang til udsatte unge og sikre, at de får den hjælp og ekstra støtte, de har behov for ved valg af uddannelse og fritidsjob – og dermed grundlæggende at sikre, at de fremadrettet får de samme uddannelses- og erhvervsmuligheder som andre via kompetencegivende erfaring og netværk.

Formålet med projekt Tjansen er at yde en ekstra indsats overfor unge i alderen 13-19 år i Løget og på Nørremarken for at forbedre deres uddannelses- og erhvervsmuligheder.

Derudover har projektet til formål:

- At de unge så tidlig som muligt får erfaringer med at have et fritidsjob og med at have tilknytning til arbejdsmarkedet i form af et fritidsjob.
- At de unge vises flere og andre muligheder for uddannelse og job.
- At de unge lærer at tage ansvar for deres boligområde gennem fritidsjob i boligområdet.
- At skabe et positiv image for de unge i boligområdet og dermed større tryghed.
- At de unge får nogle selvtjente penge mellem hænderne, så de ikke fristes til småkriminelle handlinger.
- At det bliver "in" at have uddannelse og fritidsjob.
- At de unge får råd og vejledning til valg af den rigtige uddannelse og at forældrene involveres i dette valg.
- At skabe netværk mellem etniske unge og danske unge, samt mellem ressourcestærke og resourcesvage

### **Indhold**

Der er løbende omkring 18 unge ad gangen i alderen 13- 15 år ansat i fritidsjob i 4 til 12 timer om ugen i boligområderne Nørremarken og Løget. De unge mødes med en forventning om, at de kan tage ansvar og overholde aftaler. Lommepegeprojektet har altså et klart opdragende aspekt.

De opkvalificeres via projektet til at tage et fritidsjob. De lærer at begå sig i arbejdsmæssige sammenhænge og i relation til andre samt en arbejdsgiver.

Lommepegeprojektet i Tjansen beskæftiger ca. 11-12 % af de 13-14årige i de to områder og dermed er en ikke uvæsentlig lokal "spiller" og meningsdanner for de helt unge.

Tjansen har haft 150 (eller helt præcis 147) unge ansat i lommepegeprojektet siden 2007. Nu har vi ca. 30-35 unge ansat i lommepegeprojektet om året (dvs. lidt mere end tidligere).

Mange unge med forældre med løs tilknytning til arbejdsmarkedet mangler netværk til indslusning på arbejdsmarkedet, andre mangler et netværk til at komme ud over deres egne kulturelle kredse.

Derfor er der fokus på coaching som metode i samtalerne med de unge og på, at de unge træffer aktive valg.

Der vejledes i CV, ansøgningskrivning, jobsamtaler, relevante jobs (ifh. til uddannelsesønsker) etc. Der vejledes desuden om ordinære fritidsjob, elevpladser m.v. og disse formidles hvor muligt.

Der er ca. 80 unge om året, der modtager vejledningsforløb med fokus på uddannelse, praktik og fritidsjob.

Tjansens samlede udgifter udgør pt. i alt pr. år 1.250.000 kr., der dækker løn til 2 ansatte samt lønudgifter til løbende 30-35 unge. Derudover er der enkelte udgifter til administration (mobiltelefon, internet, print etc.).

Lommepegeprojektet har mindre indtægter på uddeling af blade m.m. samt udlån af medarbejdere til Solsikken, lektiecafeer m.m. Indtægter er anslået til ca. 40.000-50.000 kr., men beløbet varierer meget i størrelse.

Som udgangspunkt udgør Lommepegeprojektet den primære udgift, fordi der både er løn til projektmedarbejder og til de unge.

### **Model fremover**

Ønsket er at fortsætte Tjansen som i dag med Tjansens 2 fokusområder prioriteret med ca. 50/50 (dvs. der er lige stor fokus på at arbejde med lommepegeprojekt og vejledningsdelen). Denne prioritering hænger blandt andet sammen med et ønske om at sikre, at de unge ikke "tabes" efter endt ansættelse i Lommepegeprojektet, men i stedet guides ud på det ordinære job- og uddannelsesmarked efter endt ansættelse i Lommepegeprojektet.

Der skal nedsættes en styregruppe, der sammen med Tjansens medarbejdere skal arbejde med, hvordan Tjansens skal udvikle sig – særligt på vejledningsområdet, hvor samarbejdet med det omkringliggende erhvervsliv og de kommende entreprenører i området med fordel kan udbygges. Det kan desuden overvejes, om lommepegeprojektet som en ny arbejdsopgave skal lave "legepatruljer" i området, hvor unge fra lommepegeprojektet uddannes i at lave aktiviteter med de mindre børn i områderne. På samme måde kan der med inspiration fra hotspot på Nørremarken arbejdes med at uddanne unge konfliktmæglere i områderne.

### **Succeskriterier:**

- 35 unge tilknyttedes fritidsjobprojektet Tjansen hvert år.
- 75 % af de unge der har været ansat i lommepegeprojektet, har efter 1 år et ordinært fritidsjob (måles løbende).
  - 24 % af de 13-18-årige i helhedsplansområderne i Danmark (som gik i skole), havde en erhvervsindkomst på over 2.000 kr (2009), i landet som helhed havde ca. 50 % af unge haft et fritidsjob (2010)<sup>8</sup>.
  - I november 2012 havde 51,11 % af de unge (som har været tilknyttet Tjansen gennem de sidste 4 år) fritidsjob efter Tjansen.
- Unge der har været tilknyttet Tjansen er frivillige i enten konkrete aktiviteter (eks. ferieaktiviteter), løbende aktiviteter (eks. ungeråd) eller i kvarters/beboerhus (eks. cafe, lektiecafe). Tallet skal stige i løbet af projektperioden (der er pt. ingen frivillige).
- 80 unge tilbydes råd/vejledning om CV, uddannelse mv. hvert år
- Ved udgangen af 2016 er antallet af unge 17-19årige i Løget og på Nørremarken, der falder fra deres oprindelige uddannelsesforløb, mindsket med 10 %. Undersøgelsen laves ved brug af statistisk materiale fra UU med start fra første kvartal 2013 (derefter en midtvejsmåling ultimo 2014 og igen ved projektafslutning).

---

<sup>8</sup> "Godt på vej – virkningen af fritidsjobaktiviteter i udsatte boligområder" CFBU Januar 2012, s. 9.

- Det er en målsætning, at der i den kommende periode arbejdes med at finde nye metoder til vejledning af unge minoritetsdrenge fx gennem en rollemodelsindsats. Det er særligt drenge med en anden etnisk baggrund, der tegner sig fra en stor del af frafaldet på ungdomsuddannelserne (primært på erhvervsskolerne) i Vejle Kommune.

## Image og kommunikation

### Baggrund og formål

For at opnå visionen om at skabe vækst, fremdrift og positiv udvikling er det nødvendigt med et stærkt samarbejde i BolivVejle med en god og tydelig kommunikation der tilgodeser alle samarbejdspartnerne i BolivVejle. Målet er at få BolivVejle til at fremstå som en fælles enhed der taler med en stemme, både overfor de involverede samarbejdspartnere og overfor pressen.

BolivVejle har en stor opgave med at fortælle de gode historier fra de almene boligområder i Vejle Kommune. De gode historier skal styrke de almene boligers image i hele kommunen. Positiv presseomtale hører til blandt de overordnede mål for BolivVejle. Derfor er det væsentlig med en klar strategi i forhold til pressekontakt og medieomtale. Målet er, at BolivVejle løbende skaber kontakt til pressen og formidler de gode historier om alment boligbyggeri.

Siden 2009 er der gennemført forskellige branding- og kommunikationsinitiativer i BolivVejle. Den ene del retter sig primært mod den interne organisering i BolivVejle - herunder hjemmeside, nyhedsbrev, referater, mødedeltagelse og oplæg i forskellige fora. Den anden del gælder den fælles branding af de almene boliger, ungdomsboligkampagner mv.

Formålet med den interne fælles kommunikationsindsats er, at alle samarbejdets parter og interessenter er informerede om hvad der sker i BolivVejle via hjemmeside, nyhedsbreve, referater mv.

Formålet med den eksterne kommunikation er at oplyse omkring de almene boliger og styrke deres image.

### Indhold

- Hjemmesiden revideres og opdateres løbende med information om nye aktiviteter, mødereferater, erfaringer udefra m.m.
- Nyhedsbreve udgives efter behov – min. 4 gange årligt
- Der laves pressemeddelelser / kontakt til pressen i relevante sammenhænge – som minimum ved udgivelsen af BoligBarometret.  
Fælles kampagner afvikles ad hoc . Minimum 1 fælles kampagne for almene boliger hvert år – eksempelvis ungdomsboligkampagne, tilflytterkampagne.

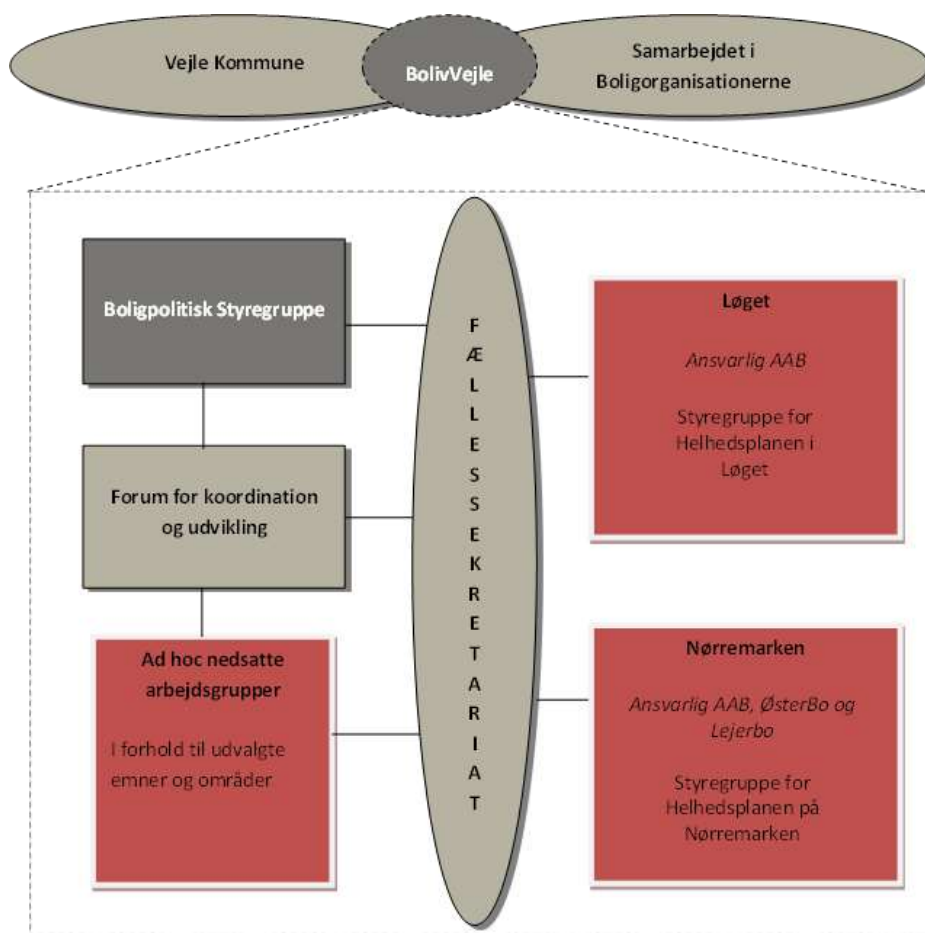
### Succeskriteriet

- Flere på venteliste
  - Pr. 1. november 2012 stod der 5.369 på aktiv venteliste til en almen bolig i Vejle Kommune. Det svarer til ca. 2 opskrevne pr. bolig.
- Færre ledige boliger
  - Pr. 1. december 2012 er der 137 ledige boliger i Vejle kommune. Det er en ledighedsprocent på 1,29%.

# Organisering og evaluering

## Organisationsmodel

Baggrunden er den fælles organisationsmodel i BolivVejle som er den fælles platform for det boligsociale og det boligpolitiske samarbejde mellem Vejle Kommune og alle boligorganisationerne i kommunen. Ved den fælles organisering sikres koordineringen mellem de lokale boligsociale helhedsplaner og det overordnede strategiske niveau i Boligpolitisk Styregruppe. I forhold til sidste ansøgningsrunde drager vi fordel af, at vi denne gang er på forkant med ansøgningerne om helhedsplanerne, således der er bedre mulighed for at sammentænke organisationsmodellen med det lokale niveau. I den foreslåede model sikres samspillet mellem lokalt ejerskab i områderne med lokale styregrupper og tæt tilknytning til afdelingsbestyrelserne med faglig støtte, evaluering og koordinering fra Fællessekretariatet. Det betyder også, at der er mulighed for at udbrede erfaringerne fra et område til et andet med udgangspunkt i hvad der virker godt.





### **Lokale styregrupper**

De lokale styregrupper er ansvarlige for de lokale helhedsplaner og skal sikre fremdriften i planerne. Fællessekretariatet for BolivVejle vil understøtte helhedsplanerne ved faglig sparring og deltagelse i styregrupper. De vil være ansvarlige for evalueringer og opfølgning på de planer og mål, der er for de sociale helhedsplaner og være bindeled til resten af organisationen.

### **Samarbejdet mellem boligorganisationerne**

Formålet med samarbejdet er at sikre den politiske dialog og samarbejdet på tværs af boligorganisationerne og være et forum hvor der kan diskuteres aktuelle emner af generel relevans for de almene boliger.

Målet er at skabe større synlighed for de almene boliger som et botilbud til alle, gøre den almene sektor stærkere, være den fælles stemme og fremme den almene sektors interesser.

Fællessekretariatet betjener samarbejdet, planlægger og koordinerer møderne mellem de deltagendes organisationers formænd og kommer med input til samarbejdet.

Der afholdes 4 møder årligt - evt. 1-2 møder årligt hvor forretningsførere deltager.

### **Vejle Kommune**

I kommunen varetages den tværgående koordinering omkring BolivVejle af DHI – den administrative følgegruppe for den helhedsorienterede integrationsindsats. Gruppen består af 18 niveau 2 chefer fra alle relevante forvaltningsgrene. Formand for gruppen er leder af Jobcentret og gruppen sekretariat betjenes af integrationskoordinatoren. Begge deltager i Forum for koordination og udvikling. (I starten af nuværende projektperioden varetoges opgaven af en intern følgegruppe med administrative medarbejdere i kommunen). Fællessekretariatet deltager i DHI efter behov.

DHI afholder 2-3 møder årligt.

### **Boligpolitisk styregruppe**

Formålet med BPS er at udvikle det politisk strategiske samarbejde mellem boligorganisationerne og kommunen og forholde sig til emner af både boligpolitisk, boligsocial og boligteknisk karakter. BPS udstikker de politiske linjer og sikre politisk dialog.

Her mødes formændene fra boligorganisationerne med kommunens politiske ledelse og kommunaldirektøren. I møderne deltager borgmesteren, formanden for teknisk udvalg, viceborgmester og formand for seniorudvalget samt én repræsentant fra hvert administrationselskab (Domea, Lejerbo, AAB og Østerbo) . Borgmesteren er formand for gruppen.

Styregruppen mødes 4 gange årligt hvoraf det ene møde er i et boligområde. Et andet møde en workshop for en bredere kreds af deltagere fra alle boligorganisationerne.

Fællessekretariatet er sekretariat for styregruppen – planlægger og koordinerer møder og sikrer opfølgning

### **Forum for koordination og udvikling**

Formål med FKU er administrativt at koordinere den boligsociale og boligpolitiske helhedsorienterede indsats og implementere politiske beslutninger truffet i BPS. De er sparringspartnere for Fællessekretariatet, bidrager med oplæg der kan fremme udviklingen i de almene boligområder og omsætter erfaringer i BolivVejle i egen organisation.

Her mødes boligorganisationernes administrative ledelse med kommunens ledelse og repræsentanter fra tværgående forvaltninger i kommunen. Fællessekretariatet planlægger og koordinerer møder og sikre opfølgning. Kommunaldirektøren er formand for gruppen.

FKU mødes 4 gange årligt og forbereder sager til Boligpolitisk styregruppe.

### **Ad hoc nedsatte arbejdsgrupper**

Temagrupperne nedlægges, da de har vist sig at fungere for tungt. I stedet kan der nedsættes ad hoc fora omkring emner/projekter/problemer/udviklingsområder der har fælles interesse. Det kan være indsatser (nålestiksindsatser) i konkrete boligområder (eks. i yderområder ) efter behov. Der afsættes en pulje der kan anvendes efter vurderet behov.

### **Fællessekretariatet**

Fællessekretariatet betjener de samarbejdsorganer, der relaterer sig til BolivVejde og er bindeled mellem de forskellige organer. Både boligorganisationer og kommunen kan trække på fællessekretariatets kompetencer inden for projektudvikling, fundraising, facilitering af møder, analyser, evaluering, etc. Formålet er at følge og koordinere den boligsociale og boligpolitiske indsats i BolivVejde's område og sørge for at opsamle og omsætte nuværende og ny viden til politiske og strategiske tiltag, der kan danne grundlaget for en videreudvikling af indsatsen.

Fællessekretariatet skal være på forkant med udviklingen inden for det almene boligområde og tendenser på nationalt og internationalt plan; herunder blandt andet forestå udviklingen af nye indsatser på det boligsociale og -politiske område.

## **Evaluering**

Formål med evalueringen er at vi ved monitorering og effektmåling kan sættes fokus på det der virker. I konkretiseringen af de enkelte indsatser, i overensstemmelse med forankringsteorien, vil der blive opstillet effektmål for hver enkelt indsats i samarbejde med CFBU. Der vil blive foretaget start og slutmålinger, evt. midtvejsmålinger efter behov.

Landsbyggefondens indberetningsskemaer for boligsociale helhedsplaner, er en del af den løbende måling ligesom fondens evaluering af områdesekretariater og helhedsplaner også vil være væsentlige input.

## **Medarbejderressourcer**

2 AC-medarbejdere, på fuldtid.

## Tidsplan/milepælsplan

### 2012 - 2013

- Juni Sekretariatsleder forlænget 4 år til næste projektperiode
- August Analysemedarbejder forlænget til næste projektperiode
- Fællessekretariatet udarbejder ansøgninger, bidrager ved ansættelser i helhedsplaner og sætter arbejdet i gang.
- De nye helhedsplaner træder i kraft 1. januar 2013 og to nye medarbejdere i Løget og Nørremarken starter

### 2012 - 2016

- Udvikling af fælles strategi
- Samarbejde og koordinering
- Årlige fælles kampagner
- Årlige evalueringer og deltagelse i Styregrupper
- 4 møder årligt i Boligpolitisk Styregruppe

## Budgetramme

### Budgetramme 2013 – 2016

	LBF	Medfinansiering	Samlede omkostninger
Projektorganisation	4.687.000	1.992.000	6.679.000
Uddannelse & job	1.500.000	2.940.000	4.440.000
Image	155.000	0	155.000
Evaluering	190.000	0	190.000
I alt	6.532.000	4.932.000	11.464.000

